

# ESCALADE À PRESLES



LES ESPÈCES VÉGÉTALES  
À PRÉSERVER



# Introduction

Les falaises de Presles sont, depuis de nombreuses années, un haut lieu de l'escalade et leur notoriété n'est plus à prouver.

Par son exposition sud, ces falaises constituent un lieu remarquable pour le développement de certaines espèces qui affrontent de nombreuses difficultés : amplitudes thermiques fortes, absence de sol, vent, sécheresse...

Des espèces spécifiques se sont adaptées à ce milieu particulier et sont aujourd'hui pour la plupart fragiles et menacées.

Cette plaquette accompagne le grimpeur dans sa pratique quotidienne pour lui donner les clés et astuces afin d'adapter son geste et devenir un acteur de la préservation de ce site.


Amis grimpeurs, jouez le jeu et partagez vos connaissances et observations en contactant l'association VTNO, référente pour l'équipement de la falaise.

Bonne grimpe

Légende des pictogrammes **soyez vigilant** (pages 4 à 14)



Espèce en danger

 Sur le sentier d'accès



Espèce vulnérable

 Au pied de la paroi



Espèce quasi-menacée (statut de menace de la liste rouge régionale)

 Dans la voie et les vires



Plante protégée cueillette interdite



# Doradille élégante

## *Asplenium lepidum*



Petite fougère à feuilles en éventail, avec des incisions profondes. La surface de la plante semble poussiéreuse tellement elle est garnie de minuscules poils.



**FAMILLE** Aspléniacées

**MILIEU** Falaises

**LOCALISATION**

Pierrot Beach principalement

**PRÉSENCE** Juillet-Septembre

**HAUTEUR** 5-10 cm



**CONSEILS DE PRÉSERVATION**

Ne pas arracher en nettoyant ou en équipant.

*Asplenium*, vient du grec « la rate ». Ce nom désignait une fougère réputée efficace contre les maladies de la rate et que l'on utilisait comme remède pour soigner ces problèmes.



# Cirse de Montpellier

## *Cirsium monspessulanum*



Grande plante proche des chardons ; les feuilles ne piquent pas mais portent de longs poils raides. Les fleurs roses pourpres sont groupées au sommet des tiges.



**FAMILLE** Astéracées

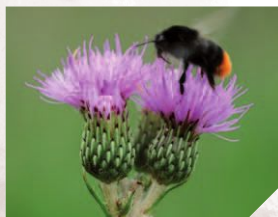
**MILIEU** Zones humides, sources

**LOCALISATION**

Le long du Gournier

**PRÉSENCE** Juin-Août

**HAUTEUR** Jusqu'à 1,50m



**CONSEILS DE PRÉSERVATION**

Ne pas cueillir, rester sur les sentiers d'accès et de retour balisés.

Question de poils... Les Cirses et les Chardons sont très proches, ils se distinguent principalement par les poils à l'extrémité de leurs fruits : plumeux chez les premiers, simples chez les seconds.



# Genévrier thurifère

## *Juniperus thurifera*



Arbre à port dressé et pointu, au feuillage persistant. Feuilles en forme d'écaillés non piquantes. Fruit arrondi de moins de 1cm de diamètre, vert puis devenant violet foncé.



**FAMILLE** Cupressacées

**MILIEU** Pentes rocheuses, Falaises

**LOCALISATION**

Très présent un peu partout

**PRÉSENCE** Toute l'année

**HAUTEUR** 2 à 10 m



**CONSEILS DE PRÉSERVATION**

A ne pas tronçonner au pied des voies, éviter l'enserrement de l'écorce par une corde fixe.

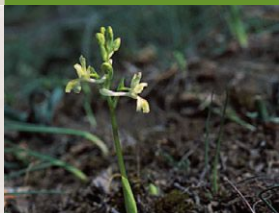
Ne vous étonnez pas si vous trouvez des Thurifères coupés à la hache sur les vires : ils ont été utilisés au XIX<sup>e</sup> siècle dans la contrebande d'allumettes.





# Orchis de Provence

## *Orchis provincialis*



Petite orchidée à feuilles tachetées groupées à la base. Les fleurs jaunâtres sont piquetées (ponctuées) de rouge. Un long éperon arqué vers le haut se développe derrière la fleur.



**FAMILLE** Orchidacées

**MILIEU** Pelouses, sous bois

**LOCALISATION**

Proximité des falaises sommitales

**PRÉSENCE** Avril-Juin

**HAUTEUR** 15-35 cm



**CONSEILS DE PRÉSERVATION**

Ne pas cueillir (prendre en photo), rester sur les sentiers d'accès et de retour balisés.

Encore plus étonnant à Presles : c'est l'une des rares orchidées européennes à marquer une nette préférence pour les sols pauvres en calcaire...



QUASI-MENACÉE

# Orchis à trois dents

*Neotinea tridentata*



Orchidée à fleurs blanches ou roses ponctuées de pourpre, groupées au sommet de la tige en un épi dense et globuleux. Chaque fleur porte un « casque » qui présente trois petites dents.



**FAMILLE** Orchidacées

**MILIEU** Prairies, lisières

**LOCALISATION**

Proximité des falaises sommitales

**PRÉSENCE** Avril-Juin

**HAUTEUR** 15-40 cm

**CONSEILS DE PRÉSERVATION**

Ne pas cueillir (prendre en photo), rester sur les sentiers d'accès et de retour balisés.

Le mot orchidée a une étymologie étonnante : il vient du grec orchis qui veut dire testicules. En effet, leurs tubercules ressemblent à cette partie du corps.





# Raiponce de Charmeil

## *Phyteuma charmelii*



Petite plante en touffe qui présente deux types de feuilles ; celles de la base en forme de cœur, celles de la tige étroites et linéaires. Les fleurs bleues sont groupées en une tête globuleuse.



**FAMILLE** Campanulacées

**MILIEU** parois ensoleillées

**LOCALISATION**

Secteur Pas du Ranc principalement

**PRÉSENCE** Juin-Juillet

**HAUTEUR** 10-20 cm



**CONSEILS DE PRÉSERVATION**

Ne pas arracher en nettoyant ou en équipant.

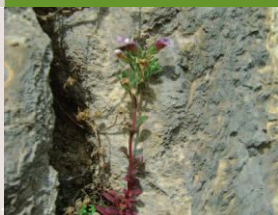
Rien à voir ? Le nom de Raiponce du Charmeil ne vient pas de sa présence sur le hameau du même nom, mais du botaniste découvreur de l'espèce...



QUAS-MENACÉE

# Linaire à feuilles d'origan

## *Chaenorhinum origanifolium*



Petite plante à tige dressée, simple ou ramifiée, présentant des petites feuilles ovales, un peu charnues, souvent rougeâtres (au moins à la face inférieure). Les fleurs en forme de gueule de loup sont bleutées et teintées de jaune.

**FAMILLE** Plantaginacées

**MILIEU** rochers et parois calcaires

**LOCALISATION**

Tous secteurs

**PRÉSENCE** Mai-Novembre

**HAUTEUR** 5-30 cm

**CONSEILS DE PRÉSERVATION**

Ne pas arracher en nettoyant ou en équipant.

Une plante contradictoire... Le nom cette plante relève de l'antinomie puisque « linaire » fait déjà référence à une ressemblance des feuilles avec celles du lin...



# Dent de chien

## *Erythronium dens-canis*



Petite plante qui présente deux feuilles tachetées de brun violacé à la base. Une grande fleur solitaire, à pétales roses, courbée vers le sol se développe à partir des feuilles.



**FAMILLE** Liliacées

**MILIEU** Sous bois, lisières, pâtures

**LOCALISATION**

Proximité des falaises sommitales

**PRÉSENCE** Avril-Mai

**HAUTEUR** 10-30 cm



**CONSEILS DE PRÉSERVATION**

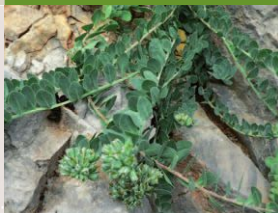
Ne pas cueillir (prendre en photo), rester sur les sentiers d'accès et de retour balisés.

Une plante carnivore ? Non ! Le latin dens-canis se rapporte à son bulbe blanc en forme de canine de chien



# Telephium d'impérato

## *Telephium imperati*



Plante couchée sur le sol, à feuilles alternes, souvent groupées d'un même côté, d'un vert bleuté. Les fleurs blanches sont groupées en tête au sommet des tiges.



**FAMILLE** Molluginacées

**MILIEU** Rochers calcaires

**LOCALISATION**

Tous secteurs

**PRÉSENCE** Mai-Aout

**HAUTEUR** 20-40 cm



**CONSEILS DE PRÉSERVATION**

Ne pas arracher en nettoyant ou en équipant.

Le nom populaire de cette plante, « herbe de St Jean », n'a pas été retenu, car il correspond à presque une dizaine d'autres espèces, nommées ainsi localement... Elle garde donc un nom compliqué, même en français...



# Œillet des Rochers

## *Dianthus sylvestris*



Plante en touffe dense et à feuilles linéaires et pointues. Les fleurs à 5 pétales roses et dentés sortent d'un tube allongé (le calice) muni de deux écailles très discrètes à sa base.



**FAMILLE** Caryophyllacées

**MILIEU**

Rochers et pelouses rocailleuses

**LOCALISATION**

Secteur Pas du Ranc principalement

**PRÉSENCE** Juin-Juillet

**HAUTEUR** 15-30 cm



**CONSEILS DE PRÉSERVATION**

Ne pas cueillir, rester sur les sentiers d'accès et de retour balisés.

A en perdre son latin... « Sylvestris » signifie « des forêts » en latin. Erreur de traduction ou plaisanterie étymologique ?



# Immortelle

## *Helichrysum stoechas*



Plante qui forme des touffes blanchâtres. Les fleurs sont groupées en petites têtes jaunes dorées en haut des tiges.



**FAMILLE** Astéracées

**MILIEU**

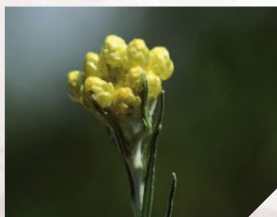
Pelouses rocailleuses et falaises

**LOCALISATION**

Très répandu dans l'ensemble de la falaise

**PRÉSENCE** Juillet-Août

**HAUTEUR** 20-40 cm



**CONSEILS DE PRÉSERVATION**

Ne pas arracher en nettoyant ou en équipant.

Vous avez dit "immortelle" ? Cette plante était autrefois utilisée dans le traitement des rhumes et de nombreuses infections. Elle sert encore dans la confection d'huiles essentielles (anti-inflammatoire, anti-bactérienne, ...).





# Informations

## POUR SIGNALER UNE OBSERVATION

[vtno.presles@gmail.com](mailto:vtno.presles@gmail.com)

## POUR ALLER PLUS LOIN

[www.tela-botanica.org](http://www.tela-botanica.org)  
[www.gentiana.org](http://www.gentiana.org)

Merci à Gentiana pour les photos et les données flore.  
Photo de couverture : B. Gravier

